

# Årsmöte 2026

2026-04-11

# Välkomna

# 6a. Fastställande av dagordning

1. **Mötets öppnande**
2. **Val av ordförande för mötet**
3. **Val av två justeringspersoner tillika rösträknare**
4. **Justering av röstlängd**
5. **Fråga om mötets stadgeenliga utlysande**
6. **Fastställande av dagordning**
7. **Styrelsens verksamhetsberättelse**
8. **Fastställande av balans- och resultaträkning samt disponering av resultatet**
9. **Revisorernas berättelse samt fråga om ansvarsfrihet**
10. **Fastställande av budget för år 2026, avgifter, samt sista inbetalningsdag**
11. **Fastställande av ersättning till funktionärer**
12. **Fastställande av antalet suppleanter i styrelsen**
13. **Val av styrelse**
  - a. ordförande 1 år
  - b. två ordinarie ledamöter 2 år
  - c. två styrelsesuppleanter 1 år
  - d. två revisorer 1 år
  - e. två revisorssuppleanter 1 år
  - f. tre ledamöter till valberedning varav en sammankallande 1 år

**14. Behandling av inkomna motioner (1 motion inkommen)**

**15. Resultat från 2026 års medlemsenkät.**

**16. Information**

- Av föreningens förvaltare inklusive uppdatering gällande naturvårdsplanen samt jakt och fiske
- Av föreningens bryggansvarige

**17. Övriga frågor**

**18. Årsmötet avslutas**

# 7a. Styrelsens verksamhetsberättelse

## Styrelsens sammansättning

Ordförande	Gunnar Berg
Förvaltare och Vice ordf.	Arne Roloff
Kassör	Birgitta Markén Modigh
Sekreterare	Camilla Sahlander
Bryggansvarig	Jesper Svedberg
Information och hemsida	Staffan Hagnell
Suppleant	Camilla Sahlander
Suppleant ass. förvaltare	Bo Nilsson
Revisorer	Per Magnusson/Bo Kjellman
Rev. Suppleant	Ingrid Haglind

## Detta har hänt under verksamhetsåret

- Allmänningar
- Jakt och fiske
- Bryggor
- Seglarskolan
- Ekonomi
- Sommarmöte
- Trivselgrupper
- Städagar
- Medlemsregister
- Midsommar

# 8a. Fastställande av Resultat och Balans 2025 samt disponering av resultatet

## Resultaträkning

### Intäkter

Medlemsavgifter	343 500	343 500
Vägavgifter	458 000	458 000
Bryggavgifter	142 400	140 200
Fiskevårdsföreningen	18 090	19 000
Allmänningar		10 000
Övrigt	1 000	

**Summa Intäkter** **962 990** **970 700**

Vägavgifter	-458 000	-458 000
Fiskevårdsföreningen	-18 090	-19 000

**Direkta kostnader** **-476 090** **-477 000**

**Föreningens intäkter** **486 900** **493 700**



# 8a. Fastställande av Resultat och Balans 2025 samt disponering av resultatet

## Rörelsekostnader

Förbrukningsinventarier (Boulbana)	-23 695	-10 000
Allmänningar	-204 890	-220 000
Bryggor	-83 241	-115 000
Jakt och fiske	-4 555	-7 000
Midsommar	-27 575	-30 000
Seglarskolan	-15 000	-15 000
Driftkostnader	-11 071	-15 000
Årsmöten	-12 319	-10 000
Ersättning till styrelsen, inkl skatt o arb.giv.avgift	-70 148	-68 000
Övriga kostnader	-23 115	-23 600
<b>Summa Rörelsekostnader</b>	<b>-475 610</b>	<b>-513 600</b>

## Resultat efter rörelsekostnader

	-2 530	-3 600
Skatter	7 983	9 000
Ränta		
<b>Resultat efter finansiella poster</b>	<b>16 744</b>	<b>-14 500</b>



## 8b. Fastställande av Resultat och Balans 2025 samt disponering av resultatet

<b>Balansräkning</b>	<b>IB</b>	<b>UB</b>
	<b>2025-01-01</b>	<b>2025-12-31</b>
<b>Tillgångar</b>		
Bank / Plusgirot	629 516	657 059
Övriga kortfristiga fordringar		
<b>Summar Tillgångar</b>	<b>629 516</b>	<b>657 059</b>
<b>Skulder och eget kapital</b>		
Eget kapital	546 662	600 260
Föregående års resultat	53 597	
Kortfristiga skulder	29 257	40 056
Årets resultat		16 744
<b>Summa skulder och eget kapital</b>	<b>629 516</b>	<b>657 059</b>



Styrelsen rekommenderar att årets resultat balanseras i ny räkning

# 9 Revisorernas berättelse samt fråga om ansvarsfrihet



# 10. Fastställande av Budget 2026

## Intäkter

Medlemsavgifter	343 500
Vägavgifter	458 000
Bryggavgifter	140 200
Fiskevårdsföreningen	19 000
Allmänningar	10 000
Övrigt	
<b>Summa Intäkter</b>	<b>970 700</b>

Vägavgifter	-458 000
Fiskevårdsföreningen	-19 000
<b>Direkta kostnader</b>	<b>-477 000</b>

<b>Föreningens intäkter</b>	<b>493 700</b>
-----------------------------	----------------

## Budget- förslag 2026



# 10. Fastställande av Budget 2026

## Rörelsekostnader

Allmänningar	-215 000
Bryggor	-107 000
Jakt och fiske	-5 800
Midsommar	-30 000
Seglarskolan	-15 000
Driftkostnader	-15 000
Årsmöten	-14 500
Ersättning till styrelsen, inkl skatt o arb.giv.avgift	-71 000
Övriga kostnader	-24 000
<b>Summa Rörelsekostnader</b>	<b>-497 300</b>

## Resultat efter rörelsekostnader -3 600

Skatter	-2 400
Ränta	6 000

## Resultat efter finansiella poster 0



# 10. Fastställande av avgifter, samt sista inbetalningsdag

## AVGIFTER 2026

- Vägavgift 2 000 kronor (oförändrad)
  - Tomtavgift 1 500 kronor (oförändrad)
  - Fiskevårdsavgift 90 kronor (oförändrad)
  - Bryggplats 800 kronor (oförändrad)
- 
- Uppge alltid fastighets- och båtplatsnummer vid betalning.
  - Avgifterna skall vara PlusGiro konto nr 602865-8 tillhanda senast 2026-05-31.

## **Styrelsens förslag:**

Ersättningen liksom föregående år ska vara totalt ett prisbasbelopp plus arbetsgivaravgifter.

## 12. Fastställande av antalet suppleanter i styrelsen

### **Styrelsens förslag:**

Antalet suppleanter ska vara 2 stycken.

## 13. Val av styrelse

- ordförande 1 år
- två ordinarie ledamöter 2 år
- två styrelsesuppleanter 1 år
- två revisorer 1 år
- två revisorssuppleanter 1 år
- tre ledamöter till valberedning  
varav en sammankallande 1 år

**Ordförande (1 år):**

Gunnar Berg (omval)

**Ledamöter (2 år):**

Arne Roloff (omval)

Birgitta Markén Modigh (omval)

**Notering:**

Staffan Hagnell och Jesper Svedberg  
har ett år kvar av sina mandatperioder.

**Styrelsesuppleanter (1 år):**

Lotta Åkerberg (nyval)

Bo Nilsson (omval)

**Revisorer (1 år):**

Per Magnusson (omval)

Bo Bosse Kjellman (omval)

**Revisorssuppleant (1 år):**

Ingrid Haglind (omval)

## **Motion gällande Håtö Tomtägareförenings midsommarfirande.**

Genom åren har Håtö Tomtägareförening anordnat omtyckta och välbesökta midsommarfiranden. En lång tradition som förhoppningsvis kommer att fortsätta. Nu organiseras firandet via föreningens trivselgrupper vars storlekar varierar. Många av oss börjar komma upp i ålder och för egen del känner jag en stor belastning över att engagera mig i den här typen av aktivitet. Jag är övertygad om att den känslan delas med fler. Det är inte heller självklart att kunna förlita sig till barn och barnbarn för på så sätt kunna vara med och bidra. Arrangemanget för midsommarfirandet bör kopplas bort från trivselgrupperna och drivas som ett frivilligt åtagande. Jag tänker att det säkert finns engagerade personer i föreningen som är intresserade av att organisera och genomföra ett midsommarfirande och som ersättning behålla den vinst som arrangemanget genererar.

### **Förslag:**

Årsmötet ger styrelsen i uppdrag att ta fram förslag hur midsommarfirandet på Håtö kan organiseras på annat sätt än via Trivselgrupperna.

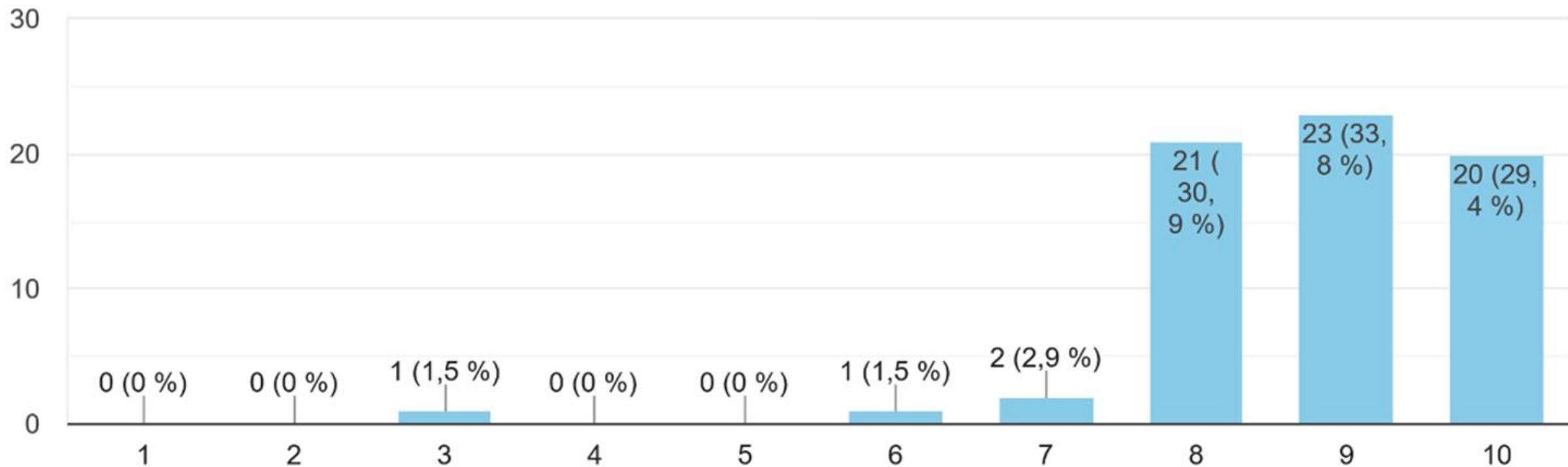
*Styrelsen beslutade att rekommendera årsmötet **att bifalla motionen** att undersöka om det årliga midsommarfirandet kan organiseras på ett annat sätt än via trivselgrupperna med följande tillägg: Då det tar tid att utreda, besluta om och eventuellt starta upp ett nytt förfarande **kommer 2026 års och 2027 års midsommarfirande arrangeras med samma tillvägagångssätt och turordning med trivselgrupper som tidigare år.***

## Enkät 2026

- Uppföljning av enkäten från hösten 2022
- Frågor
  - *13 enkla frågor om vad medlemmarna tycker*
  - *några fritextfrågor*
- 71 svar

Vad tycker du sammantaget om föreningens arbete?

68 svar



Genomsnitt 2026: 8,79 (2022: 8,20)

Fråga	Medelvärde 2026
Information via mejl	9,35
Midsommarfirandet	9,00
Föreningens badplatser	8,80
Sammantaget	8,79
Förvaltning av bryggorna	8,74
Sommarmötet	8,68
Håtoruntslingan	8,64
Årsmötet	8,33
Förvaltningen av allmänningarna	7,83
Hemsidan	7,45
Jakt och fiske	7,27
Trivselgruppernas städdagar (2026) Föreningens städdagar (2022)	7,20

Svaren 2026  
sorterade efter  
högsta till lägsta  
medelvärde

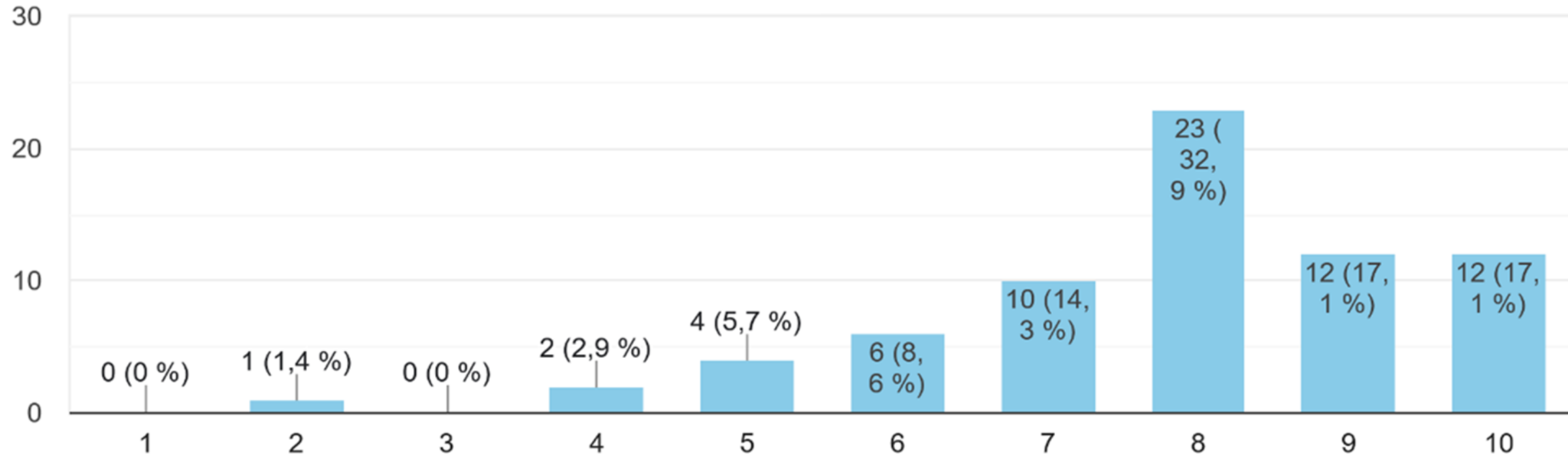
Fråga	Medelvärde 2026	Medelvärde 2022	Förändring 2026 - 2022
Information via mejl	9,35	8,20	1,15
Midsommarfirandet	9,00	8,50	0,50
Föreningens badplatser	8,80	8,40	0,40
Sammantaget	8,79	8,20	0,59
Förvaltning av bryggorna	8,74	7,90	0,84
Sommarmötet	8,68	8,20	0,48
Håtoruntslingan	8,64	8,40	0,24
Årsmötet	8,33	7,70	0,63
Förvaltningen av allmänningarna	7,83	7,50	0,33
Hemsidan	7,45	6,90	0,55
Jakt och fiske	7,27	7,40	-0,13
Trivselgruppernas städdagar (2026) Föreningens städdagar (2022)	7,20	5,90	1,30

Svaren 2026  
jämförda med  
svaren 2022

# Förvaltning av allmänningarna

Vad tycker du om föreningens förvaltningen av allmänningarna?

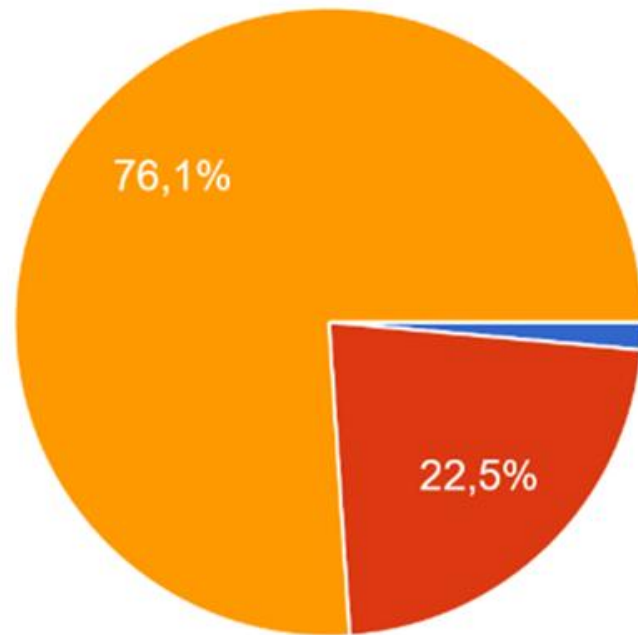
70 svar



Genomsnitt 2026: 7,83 (2022: 7,50)

Vad tycker du om medlemsavgiften och ambitionen för tomtägareföreningens arbete?

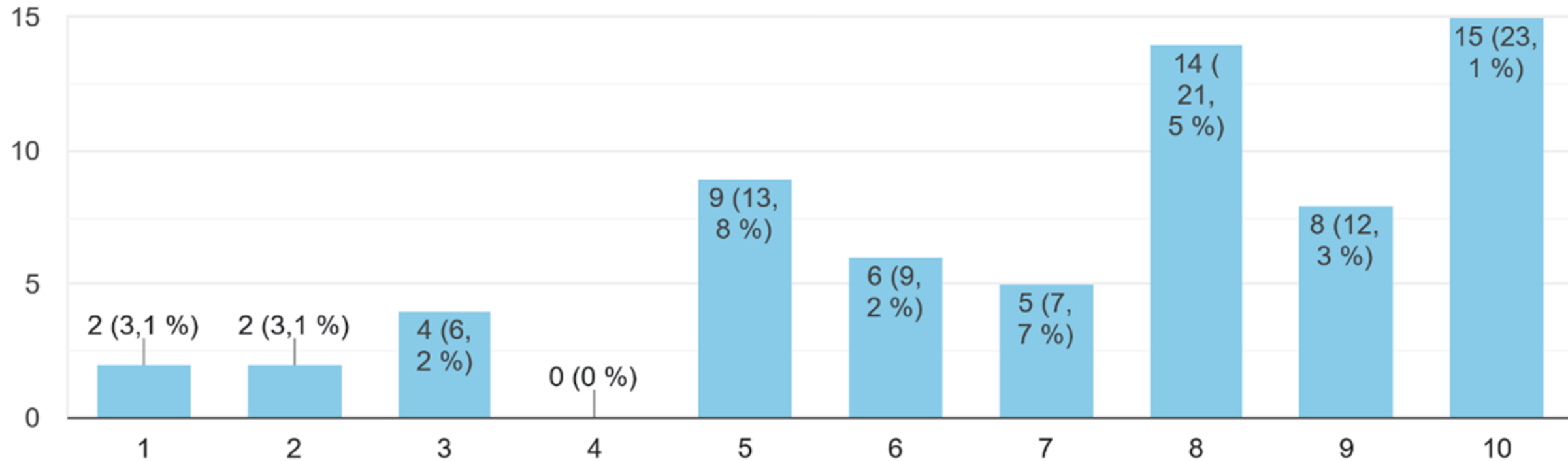
71 svar



- Gör gärna mycket mer och höj avgiften till det dubbla om så behövs
- Gör gärna något mer och höj avgiften något om så behövs
- Bra som det är
- Gör mindre och sänk avgiften

## Vad tycker du om trivselgruppernas städdagar?

65 svar



Genomsnitt 2026: 7,20 (2022: 5,90)

Område/ Grupp	Fastigheter	Samordnare
1	Persängsv 1-13 Persängsv 2-12	Per Lindhall, Persängsv 7
2	Persängsv 14-30	Camilla Saldert, Persängsvägen 18
3	Persängsv 15-21 Skutviksv 1-9 Skutviksv 2-10	Monica Wallbom, Skutviksvägen 5 I samverkan med grupp 4
4	Skutviksv 11-15 Skutviksv 12-16	Lars Johannesson, Skutviksvägen 12 I samverkan med grupp 3
5	Skutviksv 17-25 Skutviksv 18-24 Lermarv 9	Helene Kantokorpi
6	Lermarv 11-17 Lermarv 12-14	Cissi Johnson, Lermarvägen 17
7	Lermarv 19-23 Lermarv 16-20	Dag Ingemansson, Lermarvägen 20
8	Persängsvägen 23-31 Persängsvägen 32-38	MaxGustafsson, Persängsv 25  Robert Tranefalk, "tårtbiten" mellan Ladv. och Persängsv,
9	<i>Indelad i undergrupper</i>	
9.a	Brusmarvägen 2-4, Persängsvägen 46	Per Friberg
9.b	Lermarvägen 1-7	Dan Leach
9.c	Persängsv 33-39 Persängsv 40-44 Rävgaddsv 53 Rävaddsv 1	
10	Rävgaddsvägen 3-11 Uddskogsvägen 1-3	Linus Strandell, Rävgaddsvägen 3

11	Uddskogsvägen 2-12 Uddskogsvägen 5-7 Uddskogsvägen 25 Uddskogsvägen 28-30	Gunilla Andersson, Uddskogsvägen 25 I samverkan med grupp 14
12	Uddskogsvägen 9-19 Uddskogsvägen 14-18	Camilla Karlsson, Uddskogsvägen 15
13	Uddskogsv 21-23 Uddskogsv 20-26	
14	Hagängsv 1-5 Hagängsv 2-4	Peter Norlén, Hagängsvägen 5 I samverkan med grupp 11
15	Rävgaddsv 8-18	
16	Rävgaddsv 13-27 Rävgaddsv 20-30	Camilla o Kjell Sahlander, Rävgaddsvägen 24
17	Rävgaddsv 29-41 Rävgaddsv 32-42	
18	Rävgaddsv 2-6 Rävgaddsv 43-51 Rävgaddsv 44-52	
19	Brusmarv 5-11 Brusmarv 8-12 Busmarv 34 Brusmarv 43	Per Wingårdh Hoff, Brusmarvägen 11
20	Brusmarvägen 13-21 Brusmarvägen 14-20	Lars Modigh, Janne Magnusson,
21	Brusmarvägen 23-43 Brusmarvägen 22-32	Lars Modigh, Janne Magnusson,
22	Brusmarvägen 1-3 Brusmarvägen 6 Ladvägen 9-15 Ladvägen 12-18	
23	Gamla Ladv 1-7 Gamla Ladv 2-10	

Fråga	Medelvärde 2026	Medelvärde 2022	Förändring 2026 - 2022
Trivselgruppernas städdagar (2026) Föreningens städdagar (2022)	7,20	5,90	1,30
Information via mejl	9,35	8,20	1,15
Förvaltning av bryggorna	8,74	7,90	0,84
Årsmötet	8,33	7,70	0,63
Sammantaget	8,79	8,20	0,59
Hemsidan	7,45	6,90	0,55
Midsommarfirandet	9,00	8,50	0,50
Sommarmötet	8,68	8,20	0,48
Föreningens badplatser	8,80	8,40	0,40
Förvaltningen av allmänningarna	7,83	7,50	0,33
Håtoruntslingan	8,64	8,40	0,24
Jakt och fiske	7,27	7,40	-0,13

Svaren  
sorterade  
efter största  
förändring

- Genomgående bättre utvärdering i år, förutom jakten.
- Midsommarfirandet och badplatserna är fortsatt i topp.
- En stor förbättringen av städdagarna, men de har fortsatt en bottenplacering tillsammans med jakt och hemsida.
- Stor spridning i åsikterna om städdagarna samt för jakt och fiske.
- Ett gott lyft för bryggorna.
- Information via mejl är uppskattad.

Enkät 2026 och 2022 finns på  
[håtö.se/enkater](https://hato.se/enkater)

- Vassklippning
- Skogsgallring
- Naturvårdsplanen
- Slingan Håtö runt
- Dikesrensning Brusmarängen
- Boulebanan
- Stora badet
- Städ dagar
- Städområden
- Gemensam insats för städning vid Räv paddsvägen den 28-29/3
- Tomtgränser

- Tidpunkten blir som föregående år efter midsommar
- "Sala vassklippning" med två (eventuellt bara ett) aggregat som förra året. Upprepning är viktigt för att minska tillväxten.
- Ca 10 meter på vardera sidan av bryggorna, Inne i Nyströmsviken och i större vassruggar kommer "öppningar" att skapas för tillgänglighet och bättre genomströmning. Kanalen in till Lermaren och framför allmanningen i Lermaren. Fastigheter med egen strand kan få "köpa" tid för klippning

# Skogsgallring 2025

Styrelsens målsättning har varit att försöka följa vår skogsbruksplan. Nu är vi ikapp med planen. Årets åtgärd var underväxtröjning i område 14 och 15 (Brusmarvägen) och lite rensning av tomtnära träd i område 25 (Rävgaddsvägen).

En ny plan (naturvårdsplan) upprättas fr.o.m. 2026



Vi har påbörjat arbetet med att skapa en naturvårdsplan. Nedan visas ett första exempel på planen för område 17 och 38

MLJAO feb 2026

## Utkast för synpunkter

### Naturvårdsplan för våra gemensamma allmänningar, Håtö fritidshusförening

Vi visar här en beskrivning på område 17 (firdelat) och 38, se karta bifogad. Tanken är att alla områden på kartan får en egen beskrivning liknande de i detta dokument.

Område 17 Lövsskog/hagmark med inslag av barrträd, alkärr och mindre våtmark i väster

#### Mål

##### Västra delen:

Området består av våtmark med björk, sälg och al mot Lermaren och blandad lövskog längre från vattnet. Området är lättillgängligt och man skyrmar vattnet när man går på Lermarvägen.

##### Östra delen:

Öppen hagmark med lövträd, ek, asp, rönn, ask, oliv, sälg, liljekärr, vildaplar och en mindre andel barrträd i olika åkrar, uppvuxna hasselnår och vit artiskt blommande markkärr. Mindre del, nära Lermaren, skär med stora alar i "kluster", fåta stående vatten. Strandlinjen/mudderbanken består av vass omväxlande med några gräsängar.

##### Området mot Yttre Lermaren:

Lövskog med ekar, uppvuxna hasselnår, björk, enstaka granar och al vid strandlinjen. Buskakikket består av mäsor och en. På våren blommar bland annat blå- och vitappor, gulvivor och ljåskorvlar. Det finns stående och liggande grov död ved. Strandlinjen består mestadels av vass.

MLJAO feb 2026

Område 38 Ängsmark med åkerholme, strandnära

#### Mål

Ängsmark med mycket blommor. Åkerholme med enstaka träd, ek, al, ask, oliv, druvfläder, hassel mm. Buskakikket med enar, nyponrosor, och mäsor mm. Strandzonen är delvis vassbevuxen omväxlande med öppna partier av gräsmark. Åkerholmen är lättillgänglig. Strandlinjen innanför och på mudderbanken är glest bevuxen med al och andra lövträd.

#### Nuläge

Ängen slås årligen av föreningen och höet samlas in. Ängsalknande mark där underlaget är ojämnt och kantzoner, slårta av medlemmarna. Hallon, nyponrosor och sly av hägg dominerar närmast kantzonen och på delar av åkerholmen. Partier av hallon har sparats. Det finns äldre träd al, ek, ask, oliv och enbuskar på åkerholmen men området är delvis svårframkomlig bland annat på grund av låga häggknår.

#### Skötsel

Ängen slås även i förbättringen av föreningen och höet samlas upp. Ytterligare några träd bör sparas vid strandzonen och på åkerholmen. Spar träd av olika arter för att bevara/öka diversiteten i området. För att säkra framkomlighet och bevara markkiktets mångfald är det bra om gräs och sly slås och samlas upp på de öppna delarna av åkerholmen. Kantzonen mot ången hålls efter så att ången inte minskar i storlek. Det är ok att slåklippa stigar och mindre yta vid bryggan.

MLJAO feb 2026

#### Nuläge

##### Västra delen:

Den avskilda västra delen är idag delvis en ca 5 m högt slårråde av al och sälg samt högre björkar, delvis ett öppet lövskogområde. Båda låta svårframkomligt.

##### Östra området mot Lermaren:

Stora ekar, hassel, sälg, ask, rönn och vildaplar. Det finns både tätare och gleasare partier av lövträd. Delvis saknar området yngre träd, hassel och buskar. Markkiktet är blomrikt med bland annat vitappor, smultron, gulvivor, natt och dag och slårört men buskar och grove död ved saknas. Området är lättillgängligt. Det mindre alkärrat mot Lermaren har stående vatten större delen av året men gränsar ej till vattnet på grund av att muddermassor har lagts vid strandkanten.

##### Området mot Yttre Lermaren

Området består av en lövskog med ek, björk, gran, hassel, ask, lönn, enar och al vid strandlinjen. Skogen är glea och det saknas yngre träd, uppvuxna hassel, al mot vattnet samt död ved. Vid bryggan i Yttre Lermaren växer orkidéen tvåblad. Delar av allmänningarna är klippta till gräsmatta.

#### Skötsel

Västra delen, fuktiga slårområdet, med al, sälg och björk, gleas försiktigt, återkommande, under några år. Genom att ta lite i taget förhindras snabbt återkommande sly. Lövskogområdet längre från Lermaren sköts i likhet med övriga delområden, se nedan.

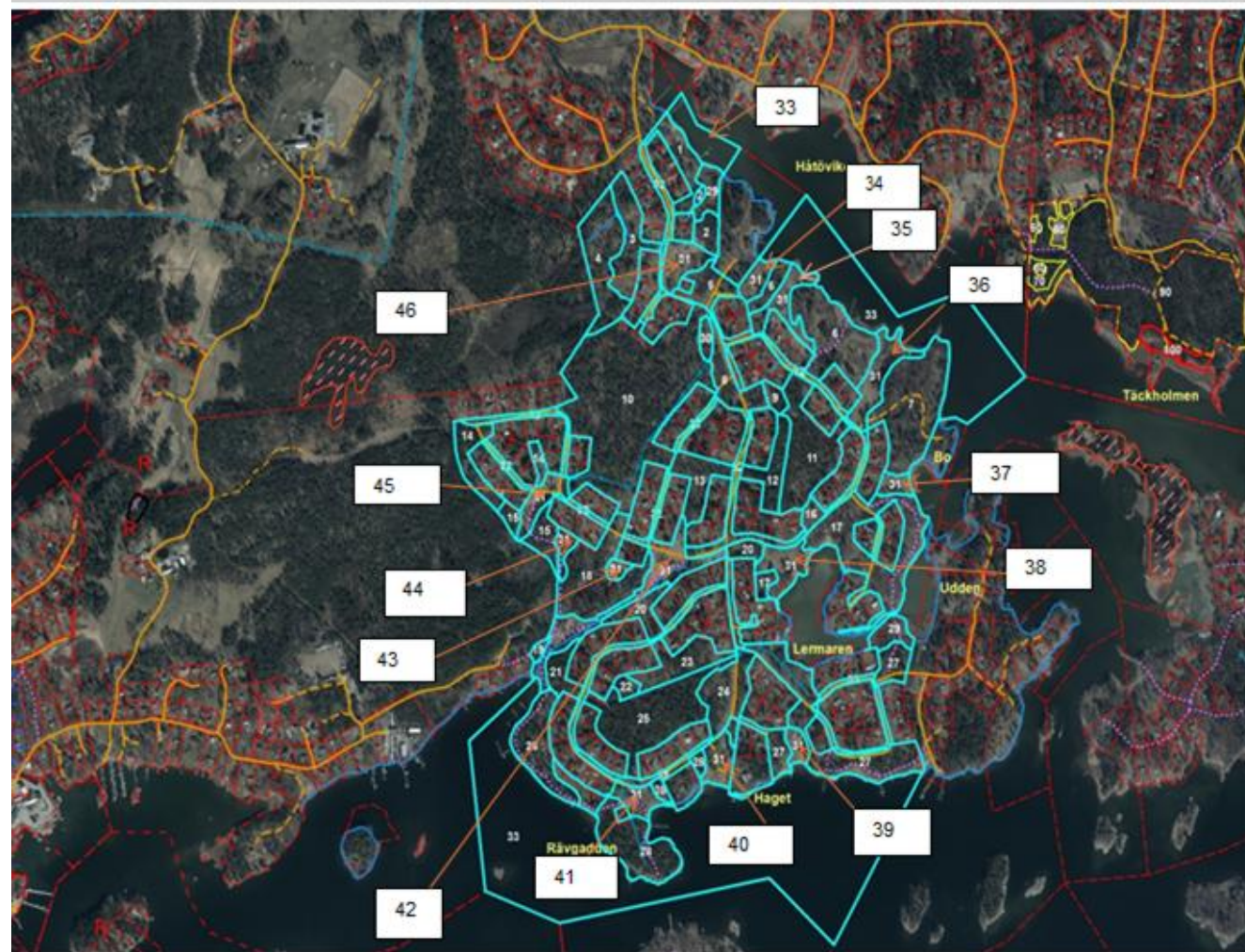
All lövskog i område 17. Fritugg gamla ekar från underväxande träd. Spara blivande träd av olika arter, ek, ask, björk, rönn, hassel som ska bidra till kontinuiteten av träd i området. Alar bör få växa upp i strandnära lägen. För att förstärka lövskogskanalen på området bör fler träd och hasselnår få växa upp, mindre träd och buskar såsom enar, oliv och mäsor sparas i större utsträckning. Markkiktet mellan sparade träd och buskar kan vid stigar och föreningens bryggan vid behov slå eller röjlagas en till två gånger om året. Död grove ved både stående och liggande bör sparas i området. Ytterligare Benjehäcker kan sättas upp för att spara tunnare grenar.

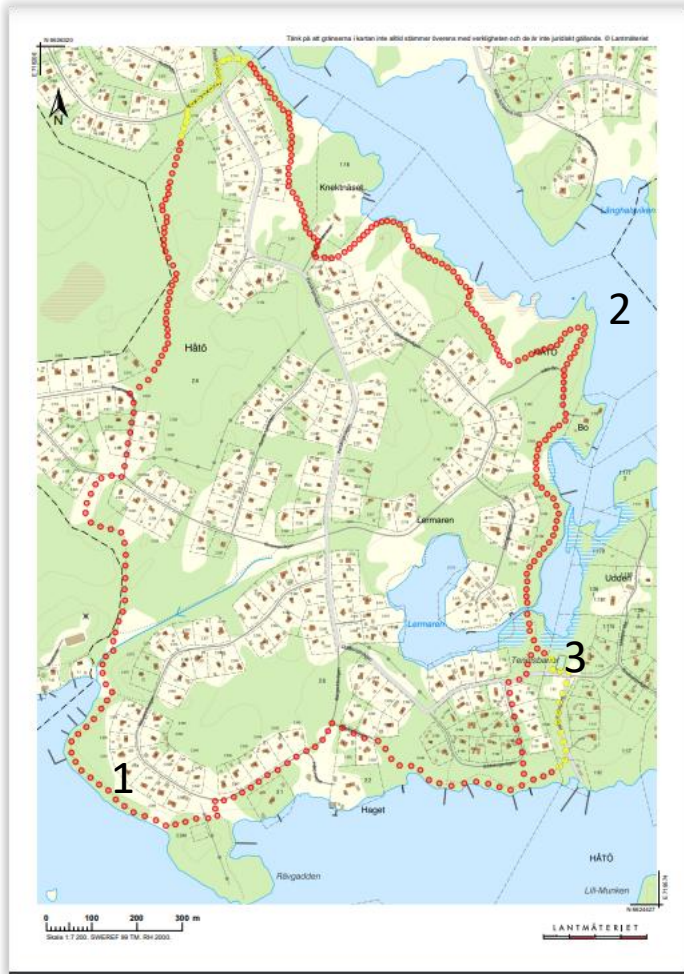
Området med orkidéer vid yttre Lermaren bör skötas som äng med en till två sena klippningar (andra halvan augusti och senare) per år.

Alkärrat vid Lermaren bör i stort bevaras i befintligt skick. Föryngring kan göras genom att enstaka stammar tas bort och yngre skott från samma rot får växa upp.

# Naturvårdsplanen - ängar

Förslag till framtida skötsel av ängarna på Håtö fritidshusförening samt en kort beskrivning av övriga områden tidigare benämnda 31				
Nummer på kartan	Nuvarande skötsel	Förslag till skötsel i kommande naturvårdsplan	Upphandlad skötsel	Ok?
31	Slås med betesputs. Gräset ligger kvar	Samma som tidigare		
33	Vatten		Ej	
34	Inte bara äng ingen skötsel		Ej	
35	Ängen slås med betesputs. Gräset ligger kvar	Samma som tidigare		
36	Ängen slås efter 15 juli. Höet får torka på plats och samlas sedan in.	Samma som tidigare		
37	Ingen skötsel		Ej	
38	Ängen slås efter 15 juli. Höet får torka på plats och samlas sedan in. En mindre del vid högsta punkten slås med betesputs	Samma som tidigare		
39	Badet Ingen skötsel		Ej	
40	Klipps med gräsklippare av utsedd medlem		Ej	
41	Kalhygge med ängsinslag		Ej	
42	Ängen slås efter 15 juli. Höet får torka på plats och samlas sedan in. Öster om stigen söder om diket parallellt med Brusmarvägen slås med betesputs	Ängen slås efter 15 juli. Höet får torka på plats och samlas sedan in.		
43	Ängen slås med betesputs. Gräset ligger kvar	Samma som tidigare		
44	Slås med betesputs. Gräset ligger kvar	Ängen slås efter 15 juli. Höet får torka på plats och samlas sedan in.		
45	Slås med betesputs. Gräset ligger kvar	Ängen slås efter 15 juli. Höet får torka på plats och samlas sedan in.		
46	Slås med betesputs. Gräset ligger kvar	Ängen slås efter 15 juli. Höet får torka på plats och samlas sedan in.		
32	Alla dikeskanter, sköts av vägföreningen		Vägföreningen	





En karta (ses till vänster) som visar slingans sträckning finns på hemsidan.

1. Sly rensades mellan Seglarskolan och Lilla badet för att vi ska kunna njuta av utsikten över vattnet från slingan.
2. Rishögen vid Abborrberget eldades upp under våren och mera sly rensades också bort då. Den stora rishögen fick eldas upp då det skulle kosta för mycket att transportera bort den.
3. En ny spång har lagts ut vid tennisbanan av familjen vonSchewen. Det är inte vår mark, men vi använder stigen till vår slinga. Vårt spektakulära flyttblock nära tennisbanan har frilagts från sly och skräp under våren.

Det var planerat att fortsätta med dikesrensningen från Brusmarviken mot Brusmarområdet under hösten, men pga Lelles flytt så fanns inte tid. Det diket kommer att rensas under våren 2026 av Lelle.

Bilden visar diket från Brusmarvägen mot Brusmarviken.



- Vi byggde en boulebana bredvid dansbanan under 2025. Klot finns att låna i dansbanan. Vi har ingen bokningslista så det är bara att spela när det är ledigt. Banan är tillräckligt bred för 2 sällskap. Fadder för banan är Lotta Åkerberg.



- Föreningen har nu en fadder till Stora badet.
- Ny lina som förbinder flötena som markerar badet har monterats då den gamla var utsliten och gick av förra året. Ett ankare försvann också.

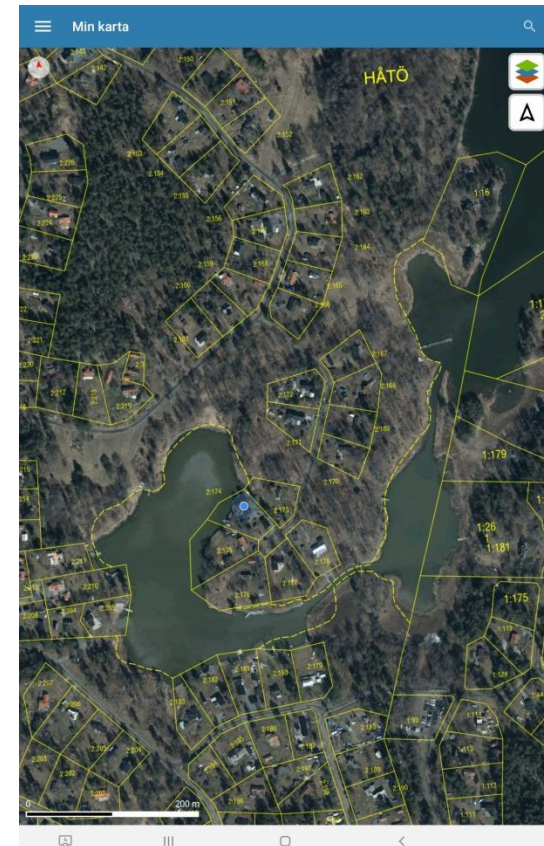
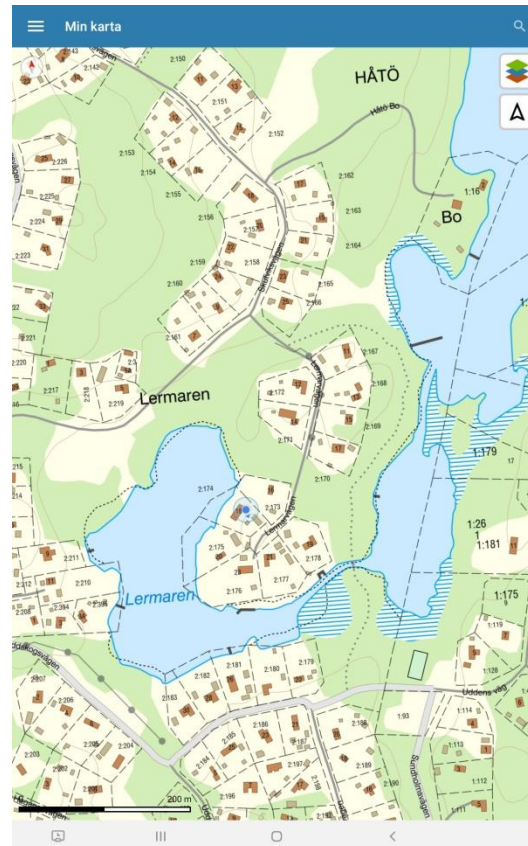
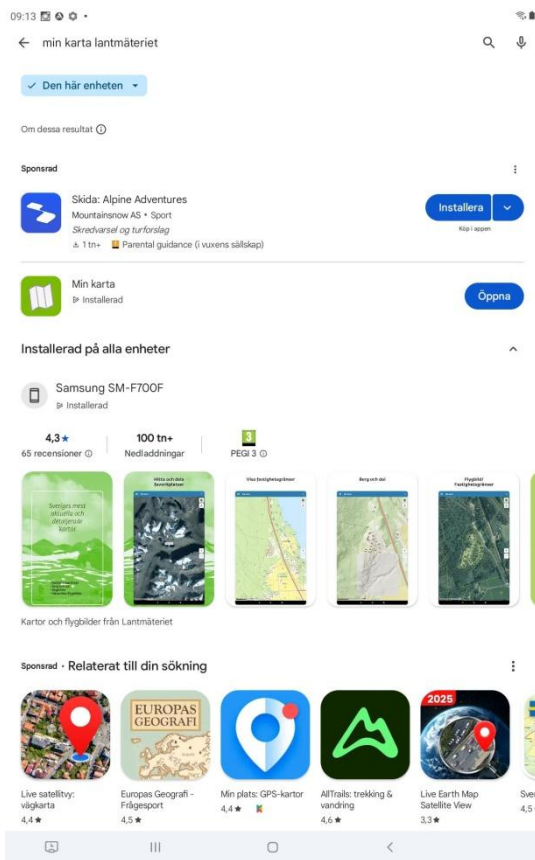
- Varje trivselgrupp bestämmer och samordnar sitt arbete
- Valborgsaftoneldning är ännu så länge tillåten.
- Medlemmarna uppmanas att röja sly och samla ihop ris.
- Också i år kommer vi att göra en hämtning av ris som ligger i ordnade högar vid vägkanterna efter Valborgshelgen. Inga stubbar, kubbar, rötter eller stenar får läggas där då de förstör flismaskinen.
- Som sly räknas en omkrets runt stammen på max 15 cm =  $\phi$  5cm, men det gäller inte enbuskar som ska lämnas ifred.
- Om träd på allmänning önskas fällas skall en ansökan lämnas till förvaltaren/styrelsen
- Körkort för motorsåg och erfarenhet av hantering av röjsåg krävs vid arbete på våra allmänningar.



- Lördagen den 28/3 samlades vi vid Räv paddsvägen och städade bort resterna efter flisningen av rishögarna i december.
- Det kom ca 20 medlemmar som jobbade hårt under några timmar.
- Resultatet syns på bilden.



- Det är flera medlemmar som inte vet hur deras tomtgränser går. Vi har haft några exempel på att träd fällts utan lov utanför den egna tomten. Det finns gratis hjälpmedel för att hitta gränsrör för den som har en smarttelefon. Lantmäteriet har en gratisapp som heter "Min karta".



- Till sist några förmaningens ord.
- Låt bli att ta mark från våra allmänningar till privata ändamål. Respektera era tomtgränser.
- Det är inte tillåtet att bygga eller schakta på allmänning
- Inte plantera träd och buskar på allmänning
- Anlägga gräsmatta och klippa med gräsklippare på allmänning undantaget att hålla våra promenadstigar framkomliga
- Vår och höststädning av respektive städområde är förstås tillåtet när det utförs enligt våra antagna skötselplaner.
- Fråga gärna styrelsen en gång för mycket om det är ok att göra något på allmänning

- Under 2025 fälldes 7 st vildsvin och 3 st rådjur.
- Nu har vi 3 st skyddsjägare
- Antalet vildsvin har ökat betydligt de senaste åren

- Fiskefrågorna hanteras av Håtö Fiskevårdsförening
- Som vanligt är det fiskeförbud i Håtövikens och yttre och inre Lermaren mellan den 1/4 och 15/6 för att freda våra lekande fiskar
- En fiskkasse placerades utanför K-bryggan nyligen och avsikten med den är att när ny fisk typ öring sätts ut får de tillbringa första veckorna i kassen för att vänja sig vid den nya miljön. Se bilden bredvid.
- Ett antal granrisbuntar sänktes också utanför K-bryggan. Avsikten med granriset är att Abborre kan lägga sin rom där och de nykläckta ynglen får extra skydd från rovfiskar.



# 17. Övriga frågor

# 18. Årsmötet avslutas

